

# 泰安市岱岳区夏张镇国土空间规划 (2021—2035 年)

(公示稿)

夏张镇人民政府

2024 年 5 月

注：本次成果为草案公示稿，最终结果以批复为准

# 目 录

第一章	总则 .....	1
第二章	目标定位 .....	3
第三章	构筑国土空间开发保护格局 .....	4
第一节	底线约束 .....	4
第二节	总体格局 .....	6
第三节	保障现代农业空间 .....	7
第四节	保护修复生态空间 .....	8
第五节	节约集约镇村空间 .....	10
第四章	塑造魅力城乡空间 .....	12
第一节	健全历史文化保护体系 .....	12
第二节	构建蓝绿空间格局 .....	13
第五章	夯实安全韧性支撑体系 .....	15
第一节	构建高效便捷的综合交通体系 .....	15
第二节	打造品质共享的公共服务体系 .....	16
第三节	建立安全韧性的市政基础网络 .....	20
第四节	健全安全防灾体系 .....	21
第六章	强化规划实施保障机制 .....	24

# 第一章 总则

## 第1条 编制目的

为全面贯彻党中央、国务院关于建立国土空间规划体系并监督实施的重大部署，统筹全镇国土空间开发保护建设活动，合理配置资源要素，推动高质量发展、高品质生活、高效能治理，依据《泰安市国土空间总体规划（2021—2035年）》，制定《泰安市岱岳区夏张镇国土空间规划（2021—2035年）》（以下简称“本规划”）。

本规划是镇域范围内国土空间保护、开发、利用、修复和各类建设的行动指南，是编制乡镇详细规、村庄规划和实施国土空间用途管制的基本依据。

## 第2条 指导思想

坚持以习近平新时代中国特色社会主义思想为指导，全面贯彻党的二十大精神，深入学习贯彻习近平总书记对山东工作的重要指示要求，认真落实省、市各项部署，完整、准确、全面贯彻新发展理念，主动服务和融入新发展格局，深入实施济泰协同发展战略，坚持以人民为中心的发展思想，坚持人与自然和谐共生，坚持保护传承优秀传统文化，按照绿色低碳高质量发展要求，统筹历史文化保护和文旅融合发展，统筹国土空间优化和新旧动能转换，统筹生态环境保护 and 资源开发利用，统筹城镇功能提升和乡村振兴发展，整体

谋划国土空间开发保护新格局，构建优势互补、高质量发展的国土空间体系，提升国土空间治理现代化水平，实现夏张镇国土空间开发保护更高质量、更有效率、更加公平、更可持续的全面发展。

### 第3条 规划范围

规划范围包括镇域和城镇开发边界范围两个空间层次。

镇域层次包含夏张镇行政辖区内的全部国土空间，总面积116.72平方千米。

城镇开发边界范围层次包含驻地片区、梨园片区两部分以及外围零散城镇建设用地，总面积4.07平方千米（406.59公顷）。

规划范围不作为镇间勘界和管辖的依据，邻界地区开展空间开发保护利用活动时，应做好与相邻乡镇（街道）的协调衔接。

### 第4条 规划期限

规划期限为2021年至2035年，基期年为2020年，近期至2025年。

### 第5条 规划成果及解释

规划成果包括规划文本、图件、数据库及附件。规划文本、图件和数据库具有同等法律效力。本规划自泰安市人民政府批复之日起实施，由夏张镇人民政府负责解释。

## 第二章 目标定位

### 第6条 城镇性质

泰安城区近郊以康养文旅、商贸服务为主的精致宜居城镇。

### 第7条 发展目标

至2025年，夏张镇常住人口为6.0万人，其中城镇人口2.43万人，城镇化率40.5%左右。夏张镇农旅创研、休闲度假得到进一步发展；三条空间管制控制线全面落地，国土空间保护开发格局不断优化；城乡融合发展持续推进，城乡一体化基础设施和公共服务设施基本完善；乡村振兴取得初步成效，人居环境质量整体改善。

至2035年，夏张镇常住人口为7.0万人，其中城镇人口3.85万人，城镇化率55%左右。夏张镇建设成为经济发达、生态宜居、旅游特色鲜明、布局合理、设施完善的宜居城镇；农业、生态、城镇空间协调有序，高质量发展的国土空间总体格局全面形成；国土空间开发保护制度完善，空间治理体系更加健全，国土空间治理能力现代化不断提升。

### 第三章 构筑国土空间开发保护格局

#### 第一节 底线约束

##### 第8条 耕地和永久基本农田保护红线

严格落实耕地和永久基本农田保护任务，全方位夯实粮食安全根基，足量保质落实耕地和永久基本农田。至2035年，全镇耕地保有量不低于4056.66公顷（6.08万亩），永久基本农田保护面积不低于3833.33公顷（5.75万亩）。

落实“长牙齿”的耕地保护硬措施，实施最严格的耕地保护制度，确保耕地和永久基本农田面积不减、质量提升、布局稳定。坚持良田粮用，耕地主要用于粮食和棉、油、糖、蔬菜等农产品以及饲草饲料生产，坚决制止耕地“非农化”、防止“非粮化”。永久基本农田重点用于粮食生产，实行永久基本农田特殊保护制度。永久基本农田一经划定，不得擅自占用或者改变用途。禁止将永久基本农田转为林地、草地、园地等其他农用地及农业设施建设用地。

##### 第9条 生态保护红线

落实最严格的生态环境保护制度，强化生态安全底线约束，至2035年，全镇生态保护红线面积不低于26.92公顷。

生态保护红线内禁止开发性、生产性建设活动，在符合现行法律法规前提下，除国家重大战略项目外，仅允许对生态功能不造成破坏的有限人为活动。

## 第10条 城镇开发边界

在优先落实耕地和永久基本农田、生态保护红线的基础上，尊重城镇历史肌理和发展规律，统筹发展与安全、开发与保护、刚性与弹性关系，综合自然地理格局和人口变化等因素，落实城镇开发边界。至2035年，全镇城镇开发边界面积控制在406.59公顷。主要集中在驻地片区和东梨园片区。城镇开发边界内建设实行“详细规划+规划许可”的管制方式，应加强与“城市四线”、洪涝风险控制线、工业用地控制线等协同管控。。

## 第11条 洪涝风险控制线

落实上位规划确定的洪涝风险控制线，至2035年，全镇洪涝风险控制线面积544.96公顷，主要包括浊河、王士店河、孔家庄河三条河流，况洞水库、鸡鸣返水库、南白楼水库、王士店水库等水库等。洪涝风险控制线内不得建设影响行洪的各类建（构）筑物，禁止填埋、占用及其他影响水系安全的活动，确保行洪排涝河道及蓄滞空间的过流、蓄滞能力。

## 第12条 矿产资源开采保护线

落实上位规划确定的矿产资源开采保护线，至2035年，全镇矿产资源开采保护线面积137.47公顷，矿产资源为水泥用灰岩，集中分布在镇域西北部，开采保护类型为开采规划区块。协调矿产资源勘查开采与国土空间布局、历史文化保护关系，加大水泥用灰岩等矿种勘查力度，推动绿色低碳高

质量发展。

## 第二节 总体格局

### 第13条 国土空间总体格局

规划构建“三轴一核，双心带动，四区共建”的总体格局。

“三轴”指以省道326为依托的泰商线综合发展轴带，集中布局康养文旅、研创产业、商务办公等城市功能，联通岱岳区、康养产业园、镇区，推动融入泰西一体化；以满庄至肥城道路为依托的乡镇联系轴，及以夏张至道朗道路为依托的城镇联系轴，加强与周边乡镇联动发展。

“一核”指以镇驻地为核心打造的城镇综合服务核心。以城镇生活为主要职能，打造便民服务中心，优化发展乡村经济，推进城乡融合发展，不断提高城镇品质。

“双心”指依托中联凤凰山新材料产业园为依托打造的绿色新材料产业中心，及依托华能泰谷·国泰民安康养产业园打造的文旅研创辅中心，协同发展康养产业、文旅产业、研创产业三大版块。

“四区”全镇划分为城镇综合产业发展片区、旅游研创生活片区、高效农业片区、生态林果片区四大片区。

“两带”依托镇域两条主要河流打造浊河生态带、王士店生态带。



### 第三节 保障现代农业空间

#### 第14条 稳住耕地数量和布局

严守耕地数量。采取“长牙齿”的硬措施，坚决制止耕地“非农化”、防止“非粮化”。严格落实耕地“占补平衡”“进出平衡”制度，确保耕地总量动态平衡。通过带恢复属性低效残次园林地复耕、全域土地综合整治、宜耕后备土地资源开发、经济补偿等多种渠道，多措并举补足耕地缺口。综合运用遥感卫星等手段，实现对耕地的全周期实时监测监管和精细精准管理。

提升耕地质量。实施耕地质量保护与提升行动，因地制宜开展耕地提质改造、高标准农田建设、节水技术推广等工程，有效提升耕地特别是永久基本农田质量。

#### 第15条 激发耕地生态价值

优化农田林网和排灌水渠布局，改造提升现有田间防护林网，建设生态沟渠，形成大网格农田生态体系。强化农田生态系统修复，立足农田生物多样性，因地制宜建设生态路、生态田埂和植物篱带，形成农田生态隔离带，提升农田保水涵养、休闲游憩和生态旅游服务能力。

#### 第16条 加强耕地用途管制

优先在集中连片永久基本农田开展高标准农田建设，提升永久基本农田质量；零星破碎永久基本农田重点开展土地整理复垦开发、高标准农田建设和全域土地综合整治进行归

并提质，提高永久基本农田规模化经营产出效益。实施永久基本农田储备区制度，建成的高标准农田须划入永久基本农田储备区，土地整理复垦开发增加的优质耕地应当优先划入永久基本农田储备区。落实耕地“进出平衡”“占补平衡”要求，严格管控一般耕地转为其他农用地。探索划定土地整治引导区，引导耕地周边带恢复属性低效残次园林地、未利用地、拟退出的建设用地等整治为耕地，解决耕地、永久基本农田碎片化问题，实现集中连片、规模种植。土地整理复垦开发和高标准农田建设中必要的灌溉及排水设施、田间道路、农田防护林等配套建设涉及少量占用或优化永久基本农田布局的，需同步落实补划任务。

#### 第四节 保护修复生态空间

##### 第17条 构筑生态空间格局

根据镇域生态重要性评价及战略性生态空间分布，突出山水自然基底特质，统筹保护活水畅流、清水绿廊、林田共生等生态要素，构建“一屏渗透、两轴多廊，双核多点”的生态安全格局。

“一屏”指以五龙山、青龙山、金牛山、太平山为依托形成的夏张东北部生态屏障。

“两轴”指浊河、王士店河镇域两条重要河流形成的镇域生态轴线，承担生态、防洪、景观等多重功能。

“多廊”指孔家庄河等多条河渠组成的生态廊道，承担

生态、防洪等多重功能。

“双核”指依托凤凰山、蟠龙山、南白楼水库生态资源打造的南白楼生态核心；依托黑山水库、鸡鸣返村生态资源打造的鸡鸣返生态核心。

“多点”指以况洞水库、上章水库、天鹅湖、王士店水库、东城水库、大西牛水库等水库所形成的多个景观节点。

#### 第18条 森林资源保护目标

持续推进城乡绿化美化，科学开展国土绿化，优化森林结构和布局，提高森林生态系统质量、稳定性和碳汇能力。至2035年，全镇森林覆盖率按照上级下达任务确定。

#### 第19条 强化水资源保护与利用

坚持以水定城、以水定地、以水定人、以水定产，把水资源作为最大的刚性约束。至2035年，全镇水资源利用总量按照上级下达任务确定。

优化用水结构，提高水资源利用效率。全面提升农业、工业用水效率，适度提高生态用水占比，提高居民生活用水节水水平，不断优化用水结构，建设节水型社会。严格控制地下水开采总量，规范地下水取水行为，逐步减少地下水开采量，抑制地下水超采。推进再生水回收利用，实行总量控制与定额管理相结合基本管理制度，严格控制水资源消耗总量和强度，巩固节水型社会建设。

## 第五节 节约集约镇村空间

### 第20条 构建合理有序的镇村体系

优化城镇村规模结构，构建“镇驻地—中心村—基层村”三级镇村体系。至2035年，镇域城镇常住人口规模为7万人左右，其中农村人口3.15万人左右。提升鸡鸣返村、王士店村、朱家庄村、周家坡村等19个村人口承载能力和要素集聚水平，建设为中心村；夏南村、赵家庄村等50个村为一般村。

### 第21条 加强村庄分类指引与管控

顺应村庄发展规律和演变趋势，建立村庄分类体系，充分尊重村民意愿，镇域无城郊融合类村庄和搬迁撤并类村庄，规划将城镇开发边界外的63个村庄分为集聚提升类、特色保护类和暂不分类3类。确定集聚提升类村庄51个，特色保护类村庄2个，暂不分类村庄10个。影响村庄发展的重大因素或资源禀赋发生变化时，可结合实施评估工作等进行动态调整。

### 第22条 完善乡村社区生活圈

参考夏张镇跨村联建情况，根据社区生活圈服务半径与规模，按照“地域相邻、产业相近、人文相亲”的原则，依托乡镇（街道）辖区，构建半径2公里左右、人口规模3000-8000人左右的乡村社区生活圈，规划划定乡村社区生活圈5个。

### 第23条 合理划定村庄建设边界

至2035年，划定村庄建设边界总规模104.52公顷。村庄

建设边界在不突破约束性指标和管控底线的前提下，村庄规划可适当做出优化调整。

原则上村庄建设活动不得突破村庄建设边界。直接服务种植养殖业的农产品加工、电子商务、仓储保鲜冷链、产地低温直销配送等产业，原则上应集中在行政村村庄建设边界内。发展乡村旅游必须的配套设施建设，可在不占用永久基本农田和生态保护红线、不突破国土空间规划建设用地指标等约束条件、不破坏生态环境和乡村风貌前提下，在村庄建设边界外安排少量建设用地，并依法依规办理农用地转用审批和供地手续。

## 第四章 塑造魅力城乡空间

### 第一节 健全历史文化保护体系

#### 第24条 建立历史文化遗产保护名录

开展全域全要素历史文化资源调查，建立历史文化遗产保护名录，整体系统保护各级文物保护单位、历史建筑、尚未核定公布为文物保护单位的不可移动文物、地下文物埋藏区等物质文化遗产和非物质文化遗产，科学划定历史文化保护线，夯实遗产保护空间基础。其中省级文物保护单位2处，市县级文物保护单位1处，未定级不可移动文物16处。

#### 第25条 历史文化保护线划定

落实划定包括各级文物保护单位保护范围和建设控制地带、地下文物埋藏区、城市紫线等在内的历史文化保护线。对于纳入历史文化遗产保护名录、但暂不具备历史文化保护线划定基础的，及时开展动态补划。至2035年，全镇历史文化保护线面积6.73公顷，主要包括无梁殿、香山寺遗址、夏张抗日武装起义纪念碑3处文物保护单位保护范围和建设控制地带。严格保护和管控历史文化保护线内各类历史文化遗存本体及其相关的空间环境，并将其作为实施用途管制和规划许可的重要依据。严格落实历史文化遗产保护利用的用途管制要求，历史文保护线内进行建设工程，应依法履行批准手续。

## 第二节 构建蓝绿空间格局

### 第26条 完善蓝绿体系

依托浊河、王士店河、孔家庄河打造镇域蓝网体系。蓝网体系是重要的调蓄中心和配置中心，兼具生态和人文价值。在防洪减灾、水资源配置、水生态建设等方面发挥着重要作用。共同构筑南北相通、东西互联的全域水系格局。

### 第27条 构建多级联通的景观绿道网络

统筹绿网、水网、交通网以及历史文化线路，构建全域城乡景观绿道网络，加强沿线设施配套，丰富休闲游憩及生态服务功能，改善景观风貌品质。

织补全域绿道网络。以省道326绿道和国道104绿道为骨架，依托河道、交通线构建全域绿道网络，串联主要景观节点、服务中心和休闲空间，成为展示夏张镇自然人文特色的蓝绿游径网络。

### 第28条 建立蓝绿开敞空间系统

依托夏张自然本底和生态网络，完善蓝绿开敞空间系统。打造“一带连两心、三轴织多点”的蓝绿开敞空间结构。

“一带”指结合省道326防护绿地，打造夏张生态带。

“两心”指规划的2处镇级公园，其服务半径1公里。

“三轴”指依托沟渠与坑塘水面形成3条生态轴，串联镇驻地周边水系和绿地开敞空间。

“多点”指结合水系沟渠等开敞空间规划的7处社区级公

园，其服务半径300米，可完全覆盖夏张镇服务人口。

### 第29条 以绿为底优化城镇绿地系统结构

优化绿地系统布局，结合绿道和慢行系统建设，提高公园可达性，形成城镇游憩网络。至2035年，复合网络化的绿地系统全面建成，城镇开发边界内人均公园绿地面积不低于10平方米。

见缝插绿布局社区公园。结合15分钟社区生活圈布局，增加口袋公园、街头绿地数量，实现“300米见绿，500米入园”。至2035年，公园绿地、广场步行5分钟覆盖率不低于90%。



## 第五章 夯实安全韧性支撑体系

### 第一节 构建高效便捷的综合交通体系

#### 第30条 发展目标与策略

积极推进高速公路、国省干道等重大项目建设，落实上位规划确定的重要交通廊道和设施布局控制要求，推动落实县乡道路升级改造，增加高品质、快捷化、差异化的运输服务供给。倡导公交优先、绿色出行，推动公共交通“多网融合”，提升交通基础设施智能化、数字化水平，加快绿色循环低碳转型发展，构建“内联外通、镇村协同、便捷高效、创新融合”的现代化综合交通运输体系。

#### 第31条 构建镇域交通体系

在现状道路建设的基础上，完善全域交通网络。规划形成“一高两纵两横多连接”的道路体系。

“一高”指青兰高速公路，并在镇域内设有高速公路出入口。

“两纵”指以国道104、省道326为纵向主要交通干道，规划对现状道路拓宽及新增部分道路，增强镇域南北之间的联系。

“两横”指以国道104、县道007为横向主要交通干道，规划对现状道路修缮及新增部分道路，增强镇域东西之间的联系。

“多连接”指拓宽、提升村庄道路与交通骨架的连接性，提升镇域整体交通连通性。

### 第32条 优化停车设施布局

建立以配建停车为主体，以路外公共停车为辅助，以路边停车为补充的城镇停车系统。提高停车设施用地规模、配置标准，形成科学合理的停车设施布局。在保证停车数量的前提下，鼓励建设地下停车场、机械停车位以节约用地面积。

采用多途径挖掘潜力，适度改善停车条件。镇区内部机动车公共停车场布置在交通枢纽、商贸金融、集中工业区和居住区等人流集散地；自行车公共停车场结合体育设施、文化娱乐设施和交通枢纽等布置。

## 第二节 打造品质共享的公共服务体系

### 第33条 构建城乡公共服务设施网络

以“提升城镇品质，彰显城镇魅力；完善城镇功能，激发社区活力”为核心发展目标。综合考虑夏张镇的未来发展，结合规划用地总体布局，合理统筹配置公共服务资源，建设“镇—社区（村）”两级公共服务设施体系，形成多层次、均等化、全覆盖、特色化的基本公共服务网络。

镇级服务中心为辖区内居民提供日常生活服务，配置各类综合医疗、文化教育、大型商业设施、农业科技服务、农村金融服务等品质型综合服务，成为服务带动乡村地区的核心节点。社区（村）级服务中心结合社区生活圈设置，提供

基本公共服务设施、基础性生产服务设施和公共活动场所，实现公共服务均衡化发展。

### 第34条 建立多层级城乡社区生活圈

根据人口转移趋势和年龄结构变化特点，分级完善城乡教育、医疗、文化、体育、社会保障等公共服务设施配套，实施城乡15分钟社区生活圈全覆盖。在15分钟步行可达范围内，实现社区综合服务设施全覆盖，配备生活所需基本服务功能与公共活动空间。

规划夏张社区生活圈1个城镇社区生活圈，以及玄家楼社区生活圈、上章社区生活圈、王士店社区生活圈、故县店社区生活圈、大西牛生活圈、5个乡村社区生活圈，作为城镇公共服务功能的延伸和重要补充，打造和美乡村社区生活圈。

### 第35条 完善教育科研设施布局

优化城乡基础教育布局。按照“初中进镇、小学划片分区”的总体思路，优化中小学布局，推动实现常住人口教育均等化。新建社区应按照规范要求配套中小学和幼儿园，严格落实“同步规划、同步建设、同步竣工验收、同步交付使用”的“四同步”要求。支持人口较多的村建设幼儿园，人口较少的村以社区为单元建设幼儿园，做好乡村地区学前教育保障。

结合《山东省幼儿园办园条件标准》《山东省普通中小学基本办学条件标准》中教育设施配置标准，本次规划保留4

所幼儿园、4所小学、2所九年一贯制学校，结合社区生活圈增加相应数量幼儿园、中小学。打破原有教育设施层级限制，将不同层级教育资源作为一个整体进行统筹利用，按照“盘活一批、外迁一批、更新一批”的思路开展，鼓励闲置小学改幼儿园，闲置初中改小学。

### 第36条 完善医疗卫生设施布局

优化医疗卫生资源配置，健全公共卫生体系，完善城乡医疗服务网络，把全生命周期健康管理理念贯穿规划、建设、管理全过程各环节。提升夏张镇中心卫生院医疗服务能力，乡村社区生活圈内各设置社区卫生室1处。

加强院前医疗急救体系建设，按照每3万人配有1辆救护车、各急救站点均能达到2分钟内出车、平均急救反应时间均小于15分钟的标准配建。做好应对重大突发公共卫生事件的用地保障。

### 第37条 打造精准服务的福利服务体系

坚持老有所养、弱有所扶，强化养老服务设施用地保障，推动各类福利设施共建共享、服务融合发展，建成均衡优质、精准服务、彰显特色的社会福利服务体系。

按照“9064”（90%居家养老、6%社区养老、4%机构养老）养老模式，提升基层养老服务设施质量，鼓励社会力量兴办养老服务设施，适度建设市场化高品质的养老设施，全面提升完善社区居家养老服务保障能力。改造提升现状养老院，

乡村社区生活圈内集中设置老年活动室、村级幸福院或老年人日间照料中心1处。

持续优化残疾人社会支持环境，完善残疾人就业、创业扶持政策，加强无障碍设施及环境建设维护，提高残疾人参与社会的便利程度。健全残疾人养护照料和康复服务体系，至2035年，建设1处社区助残服务中心。

### 第38条 构建现代公共文化服务体系

稳步扩大公共文化服务有效供给，丰富形式多样的公共文化产品，构建城乡一体的现代公共文化服务体系。

结合夏张镇文化资源增加实体书店及智慧阅读空间，鼓励学校、企事业单位文化设施向社会开放。乡村社区生活圈内集中设置文化活动室1处，配套建设书报阅览、书画、文体娱乐等设施。

### 第39条 建设公共体育服务体系

完善市级体育设施建设，重点推进镇级、社区（村庄）级体育设施建设，打造全民健身生活圈。规划镇区新增体育健身广场1处，乡村社区生活圈内设置活动广场1处，配置球类、单杠等健身器械设施。鼓励体育设施与文化、教育等设施共建共享，提高公共体育场馆的开放度和利用率，鼓励学校、企事业单位体育设施向社会开放。

### 第40条 构建生态节地殡葬服务体系

以公益性服务为重点，以多样化经营性服务为补充，科

学规划殡葬设施布局，全面保障城乡居民安葬需求。推进殡葬改革，规范殡葬设施建设和管理，完善相关配套制度，逐步实现从传统安葬形式向节地葬、生态葬的转变。

### 第三节 建立安全韧性的市政基础网络

#### 第41条 给水工程规划

规划城镇开发边界内统一供水，南部镇驻地片区与北部片区供水管网接入岱岳区城区供水管线。

#### 第42条 排水工程规划

规划全镇排水体制为雨污分流制。保留镇驻地南侧现状污水处理设施，主要处理驻地片区污水；规划在北部片区省道326东侧新建一处污水处理设施，主要处理北部片区污水。每个社区生活圈至少配置一处污水处理站，各基层村可根据实际情况选择配置。

#### 第43条 供电工程规划

规划远期在镇区不再新建变电站，保留镇驻地现状110kV变电站夏张站。积极利用原有供电线路，对线路随负荷变化而调整增容。

#### 第44条 燃气工程规划

构建供应足、覆盖广、保障强的现代燃气基础设施体系。镇域燃气由泰安市岱岳区供应，接入岱岳区分输站。

规划在镇域内敷设中压燃气管线，城镇开发边界范围内

天然气管网输配系统按中低压两级管网供气，在居住和公建密集区设置区域调压站或用户专用调压器调压，城镇开发边界范围内管网成环联网供气。工业用户或公共建筑用户对用气压力有特殊要求者，可设专用调压站调利用。规划近期乡村地区仍以瓶装液化气形式供气，规划期末在城镇开发边界范围内、农村社区实现天然气管道供应。

#### **第45条 供热工程规划**

因地制宜发展清洁能源分散供热和集中供热相结合的发展模式，实现城乡清洁低碳供热。规划南部镇驻地片区和北部片区内采用集中供热，南部镇驻地片区规划一处区域锅炉房，主要为镇驻地供热；北部热力管线接入岱岳区城区热力管网。乡村地区采用燃气壁挂炉、电空调、空气源热泵等多种采暖方式。

#### **第46条 环卫工程规划**

保留位于朱家庄村东部的现状垃圾转运站1处，规划新建垃圾转运站1处，位于镇驻地南部。

### **第四节 健全安全防灾体系**

#### **第47条 城镇安全防灾体系建设**

规划一般建筑物按不低于地震动峰值加速度分区0.10g，确定抗震设防，抗震设防烈度为7度，重点设防类建筑应按高于本地区抗震设防烈度一度的要求加强其抗震措施。

重大建设项目、可能发生严重次生灾害的建设项目、有重大价值或者有重大影响的其他建设项目，必须开展场地地震安全性评价，并按照经审定的地震安全性评价报告所确定的抗震设防要求进行抗震设防。学校、医院等人员密集场所的建设工程按照高于当地房屋建筑的抗震设防要求进行设计和施工，采取有效措施，增强抗震设防能力。

#### 第48条 消防工程

规划扩建镇驻地片区内普通消防站1座，规划在北部片区新建普通消防站1座。各基层村配备应急消防设施。

#### 第49条 人防工程

人防工程建设应衔接城镇开发边界，与城镇建设相结合。遵循“长期坚持、平战结合，统一规划，重点建设，同步实施”的原则，进一步完善人防工程布局，构建体系完备、平战结合、战灾兼备的人防工程体系。规划至2035年夏张镇城镇开发边界内人均应急避难场所面积达到2平方米左右。

#### 第50条 公共卫生工程

规划完善夏张镇卫生院设施，提高医疗卫生设施平战转换能力，提升疫情综合防控能力。建立重大疾病和突发急性传染病联防联控机制，提高对传染病、慢性病、地方病等的监测、预防和控制能力。



## 第51条 地质灾害防治

夏张镇地质灾害类型主要为水土流失、沉降和崩塌。加强专业技术队伍建设，做好地质灾害应急救援技术支撑，对确需治理的重要地质灾害隐患点，要尽快组织实施，及时消除隐患；对暂时不能开展工程治理的地质灾害隐患点，要采取群测群防、监测巡查等措施，避免或降低灾害风险。

## 第52条 完善城乡应急救援保障体系

建立镇级指挥联动机制，构建以综合应急救援队伍、专业应急救援队伍为重点的应急救援队伍体系，提升应对重特大事故的快速高效救援能力。完善“镇一村”两级救灾物资储备网络，保障应急物资储备基地建设，分级分区落实防灾减灾设施建设要求，形成层级设防、安全可靠的城镇安全保障体系。建立安全可靠高效的供水、供电、供气、通信、交通等城市生命线系统工程，提高抵御灾害的能力；建立健全各类抢险机构，增强城镇防灾能力。

## 第六章 强化规划实施保障机制

### 第53条 加强组织领导和主体责任

落实党委和政府国土空间规划管理主体责任。坚持“多规合一”，强化规划严肃性，规划一经批准，任何部门和个人不得随意修改、违规变更。

### 第54条 强化规划监督管理

基于国土变更调查成果，实施耕地保护年度考核。将规划执行情况纳入镇政府相关工作监管重点，及时发现和纠正违反国土空间规划的各类行为。建立健全规划监督、执法、问责联动机制，创新监管手段，强化监督信息互通、成果共享，形成各方监督合力。

### 第55条 健全社会参与和社会协调机制

建立国土空间规划的全过程公众参与制度，国土空间规划的制定、实施、修改和监督检查应当向社会公开，充分听取公众意见，发挥专家作用，坚持科学决策。规划全过程采取政府组织、专家领衔、部门合作、公众参与的方式规划实施过程利用各类媒体和信息平台，广泛搜集公众和社会各界对规划实施情况的意见和建议。

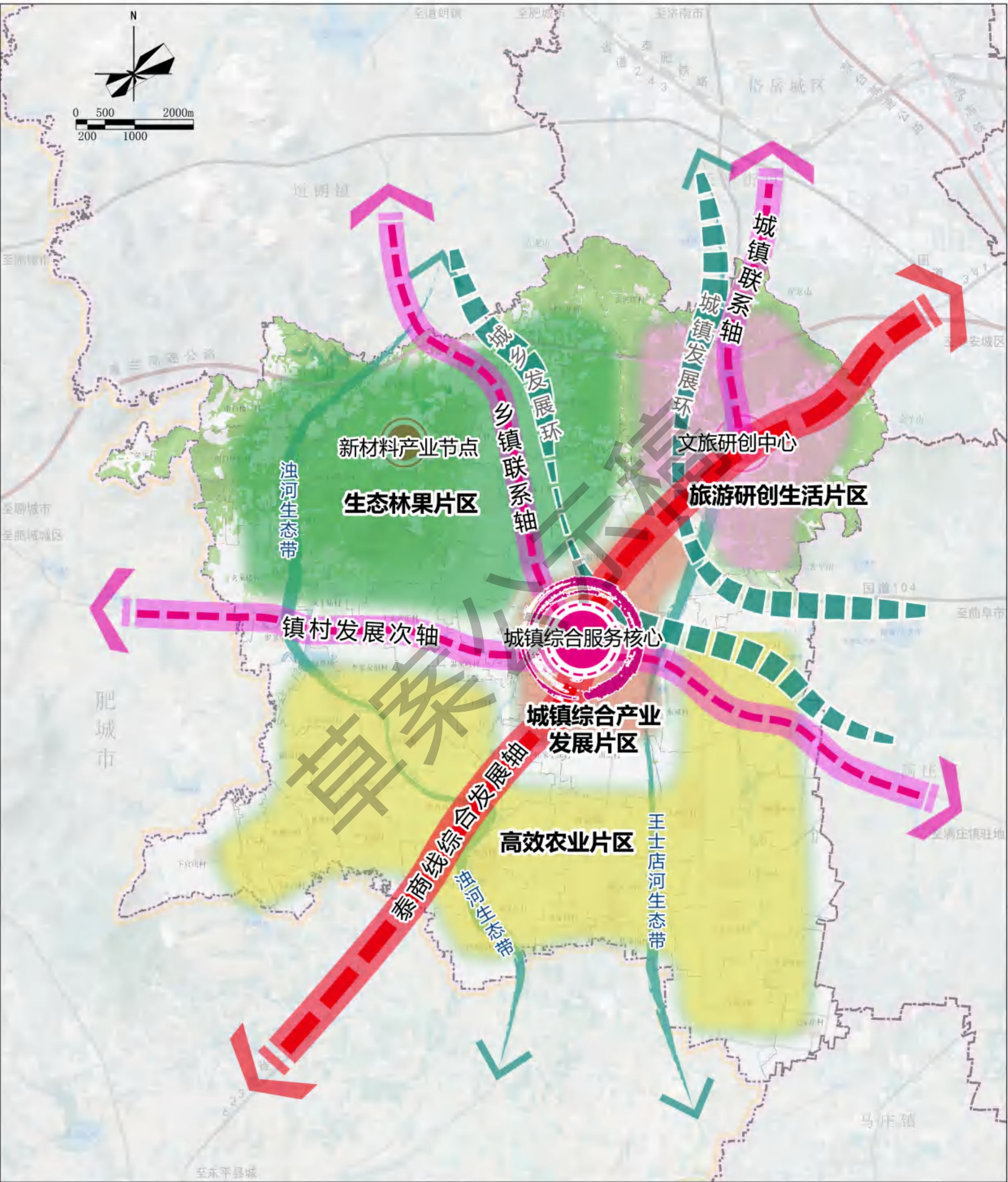
## 主要图纸

- 01 国土空间总体格局规划图
- 02 国土空间控制线规划图
- 03 国土空间规划分区图
- 04 城镇（村）体系规划图
- 05 公共服务设施规划图
- 06 历史文化保护规划图
- 07 综合交通规划图
- 08 基础设施规划图
- 09 详细规划编制单元划分图



# 泰安市岱岳区夏张镇国土空间规划（2021-2035年）

国土空间总体格局规划图



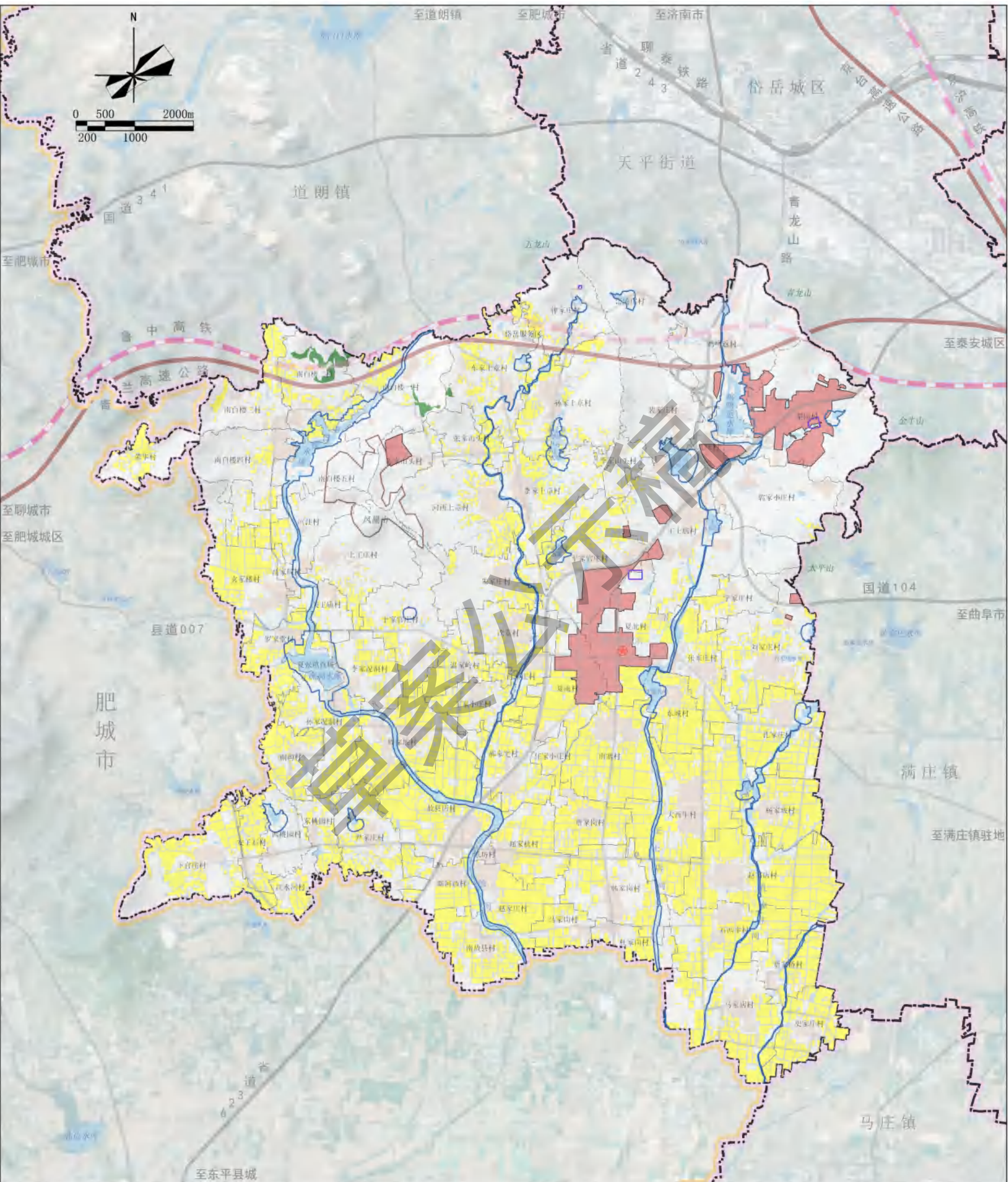
图例

- |  |    |  |     |
|--|----|--|-----|
|  | 一核 |  | 四轴  |
|  | 一心 |  | 四区  |
|  | 一点 |  | 区县界 |
|  | 两环 |  | 镇界  |
|  | 两带 |  |     |



# 泰安市岱岳区夏张镇国土空间规划（2021-2035年）

国土空间控制线规划图



- 图例

耕地和永久基本农田

生态保护红线

城镇开发边界

历史文化保护线

矿产资源开采保护线

洪涝风险控制线

区县界

镇界

村界

高速公路

国道省道

一般公路

铁路

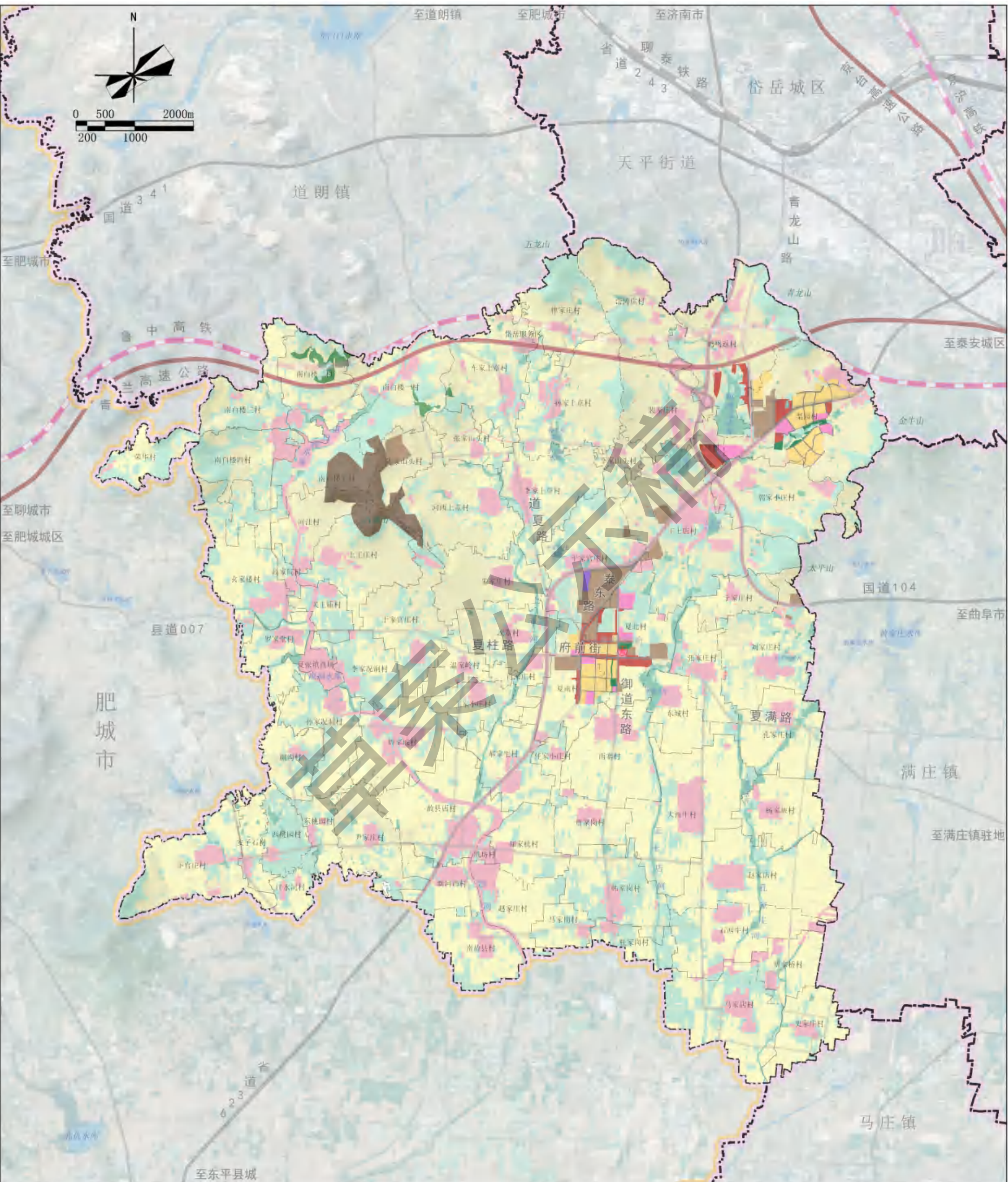
高速铁路

镇政府驻地
- 泰安市岱岳区夏张镇人民政府 编制  
2024年4月
- 泰安市岱岳区自然资源局 制图  
山东建筑大学设计集团有限公司



# 泰安市岱岳区夏张镇国土空间规划（2021-2035年）

国土空间规划分区图



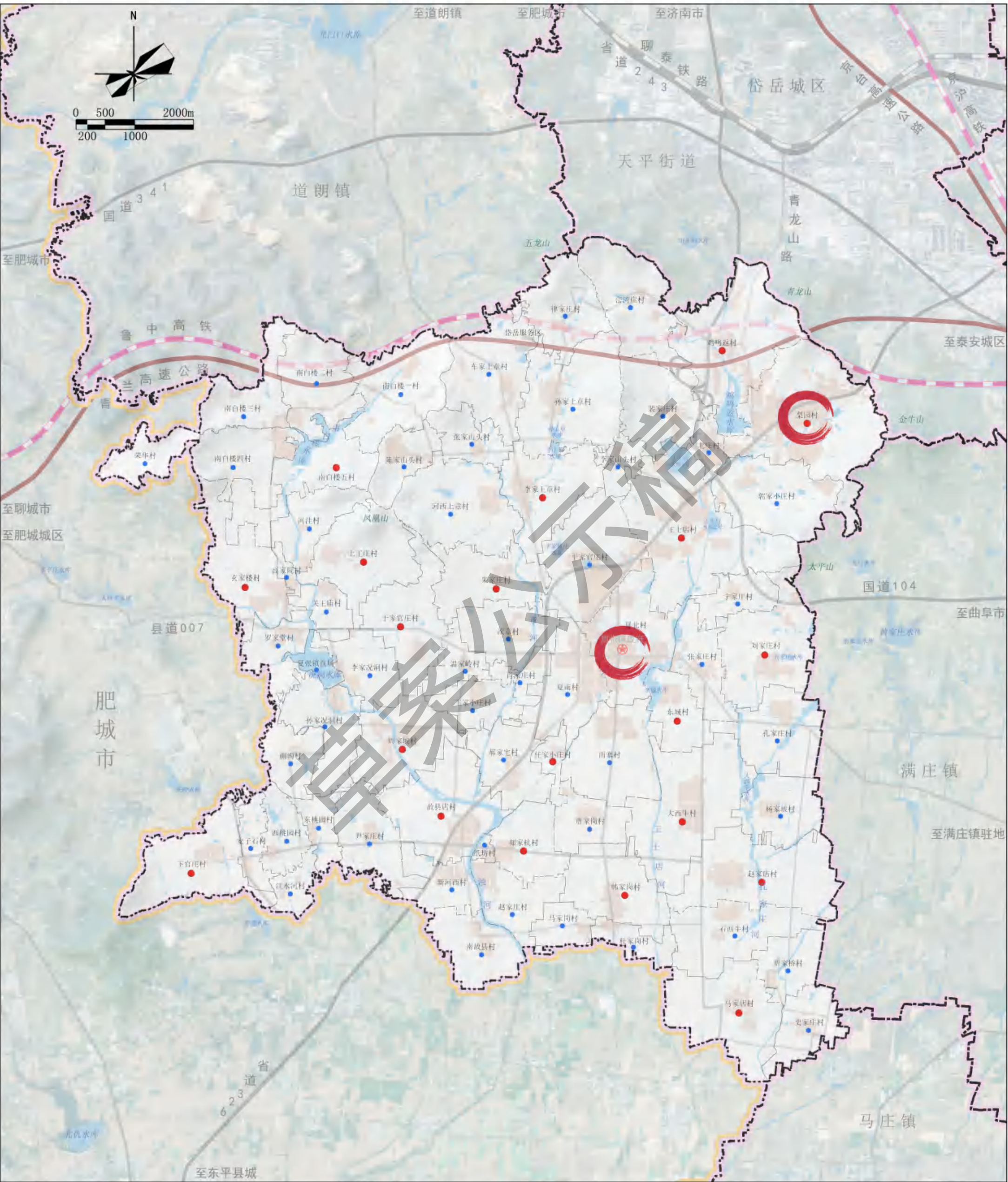
图例

- |       |       |         |      |       |
|-------|-------|---------|------|-------|
| 生态保护区 | 商业商务区 | 村庄建设区   | 镇界   | 铁路    |
| 生态控制区 | 工业发展区 | 一般农业区   | 村界   | 高速铁路  |
| 农田保护区 | 物流仓储区 | 林业发展区   | 高速公路 | 镇政府驻地 |
| 居住生活区 | 绿地休闲区 | 矿场能源发展区 | 国道省道 |       |
| 综合服务区 | 交通枢纽区 | 区县界     | 一般公路 |       |



# 泰安市岱岳区夏张镇国土空间规划（2021-2035年）

城镇（村）体系规划图



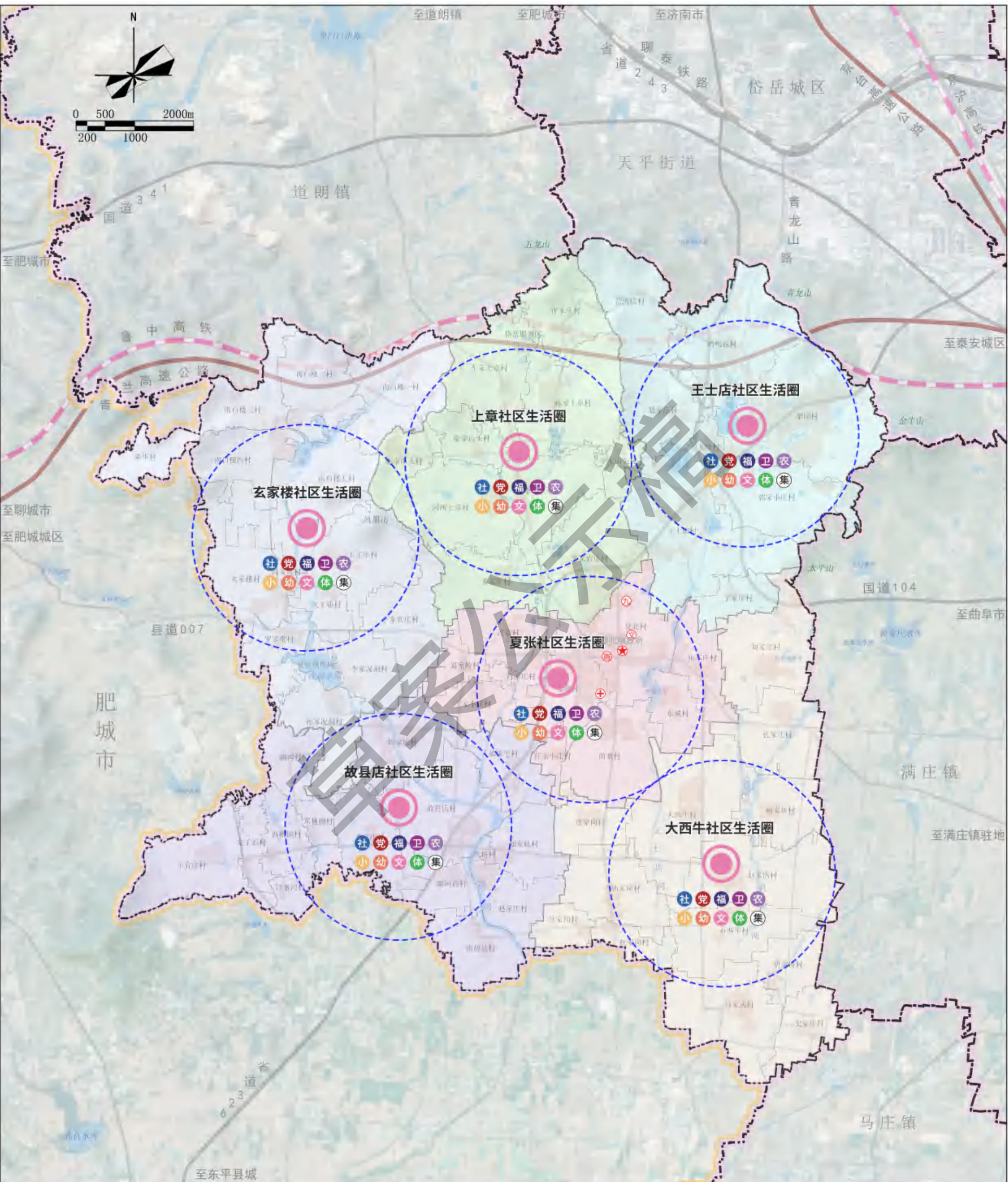
图例

- |  |        |  |      |  |      |
|--|--------|--|------|--|------|
|  | 镇驻地及片区 |  | 村界   |  | 高速铁路 |
|  | 中心村    |  | 高速公路 |  |      |
|  | 一般村    |  | 国道省道 |  |      |
|  | 区县界    |  | 一般公路 |  |      |
|  | 镇界     |  | 铁路   |  |      |



# 泰安市岱岳区夏张镇国土空间规划（2021-2035年）

公共服务设施规划图



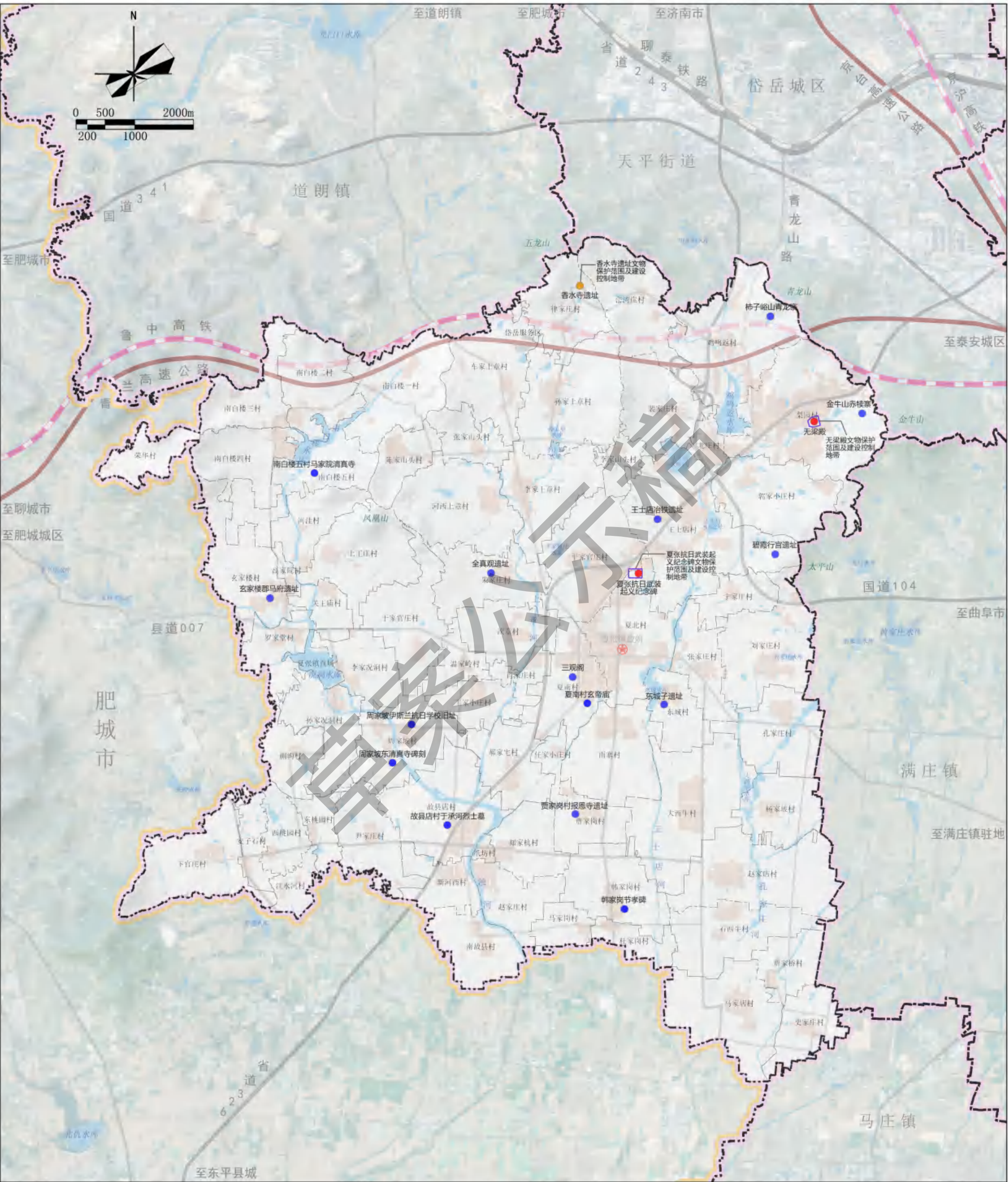
图例

- |              |           |              |           |      |
|--------------|-----------|--------------|-----------|------|
| ★ 镇政府        | 🎓 小学      | 🏠 社区幸福院      | 🌾 农业服务中心  | 🔴 镇界 |
| 🏥 镇卫生院       | 👶 幼儿园     | 👥 党群服务中心     | 🏪 集贸市场    | 🔵 村界 |
| 🏛️ 镇综合服务文化中心 | 🎭 镇文化活动中心 | 🎭 社区综合文化活动中心 | 🚶 生活圈范围线  |      |
| 🏃 中小型全民健身中心  | 🛒 超市      | 🏃 社区文体广场     | 🏗️ 城镇开发边界 |      |
| 🎓 九年一贯制学校    | 🏠 社区服务中心  | 🏠 社区卫生站      | 🔴 区县界     |      |



# 泰安市岱岳区夏张镇国土空间规划（2021-2035年）

历史文化保护规划图



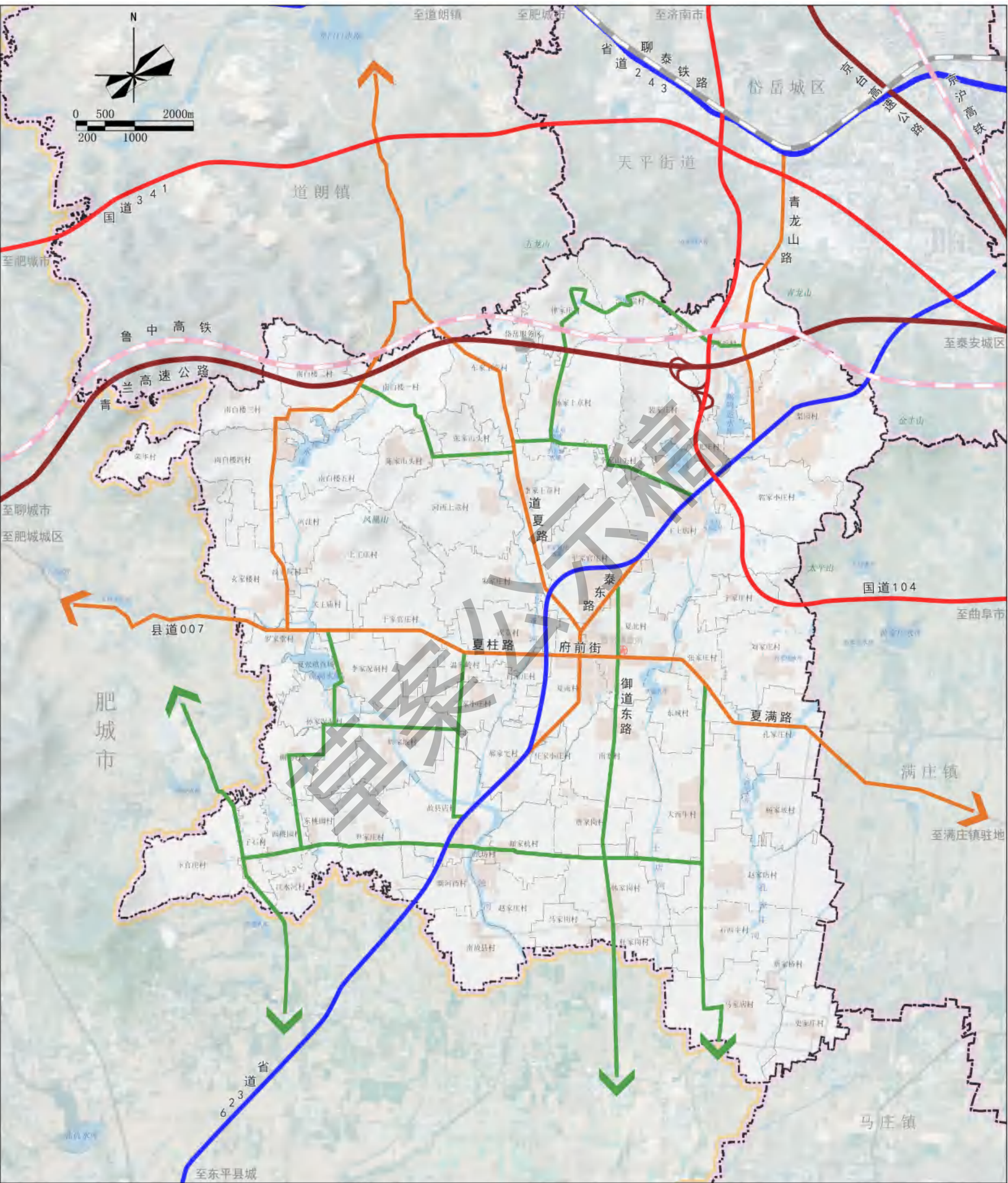
图例

- |             |         |          |
|-------------|---------|----------|
| ● 省级文物保护单位  | —— 镇界   | —— 铁路    |
| ● 市县级文物保护单位 | —— 村界   | —— 高速铁路  |
| ● 未定级       | —— 高速公路 | —— 镇政府驻地 |
| —— 历史文化保护线  | —— 国道省道 |          |
| —— 区县界      | —— 一般公路 |          |



# 泰安市岱岳区夏张镇国土空间规划（2021-2035年）

综合交通规划图



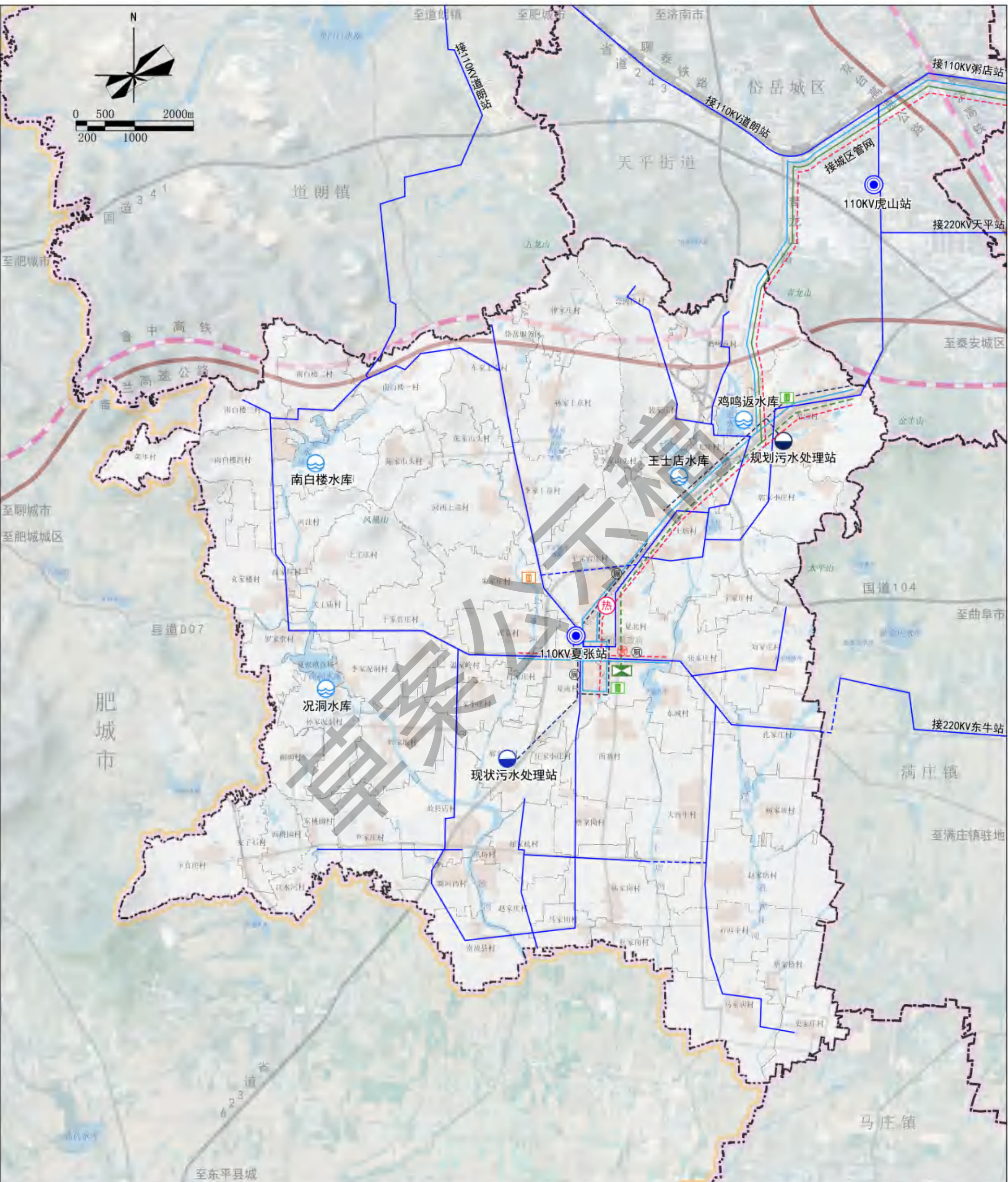
- 图例

  - 高速铁路
  - 铁路
  - 高速公路
  - 国道
  - 省道
  - 镇域主要县乡道
  - 村际连接路
  - 区县界
  - 镇界
  - 村界
  - 镇政府驻地



# 泰安市岱岳区夏张镇国土空间规划（2021-2035年）

基础设施规划图



图例

- |         |           |         |      |       |
|---------|-----------|---------|------|-------|
| 现状主要水库  | 现状变电站     | 规划燃气调压站 | 规划公厕 | 国道省道  |
| 输水管线    | 现状10KV电力线 | 现状燃气管线  | 区县级  | 一般公路  |
| 现状污水处理站 | 规划10KV电力线 | 规划燃气管线  | 镇界   | 铁路    |
| 规划污水处理站 | 规划区域锅炉房   | 现状垃圾中转站 | 村界   | 高速铁路  |
| 规划污水管线  | 规划热力管线    | 规划垃圾中转站 | 高速公路 | 镇政府驻地 |



# 泰安市岱岳区夏张镇国土空间规划（2021-2035年）

详细规划编制单元划分图

